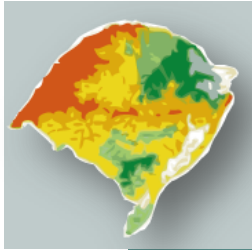


ZEE-RS

Zoneamento Ecológico-Econômico
do Estado do Rio Grande do Sul

Elaboração do Zoneamento Ecológico-Econômico do
Rio Grande do Sul (ZEE-RS)



Zoneamento

- Divisão ou **distribuição setorial de atividades globais em unidades menores**.
- **Regulamentação que organiza a divisão de um território em zonas**, fixando para cada uma delas o gênero e as condições de uso do solo, com o objetivo de obter um desenvolvimento ordenado ou para melhor gestão de seus problemas específicos.
- **Divisão de uma área, região ou país em unidades individualizadas**, segundo suas características específicas (de ordem ecológica, econômica, política, social etc.).
- Ex.: Zoneamento **Ambiental**, zoneamento **agrícola**, **etnozoneamento**, zoneamento **urbano**, zoneamento de **riscos climáticos**.



ZEE

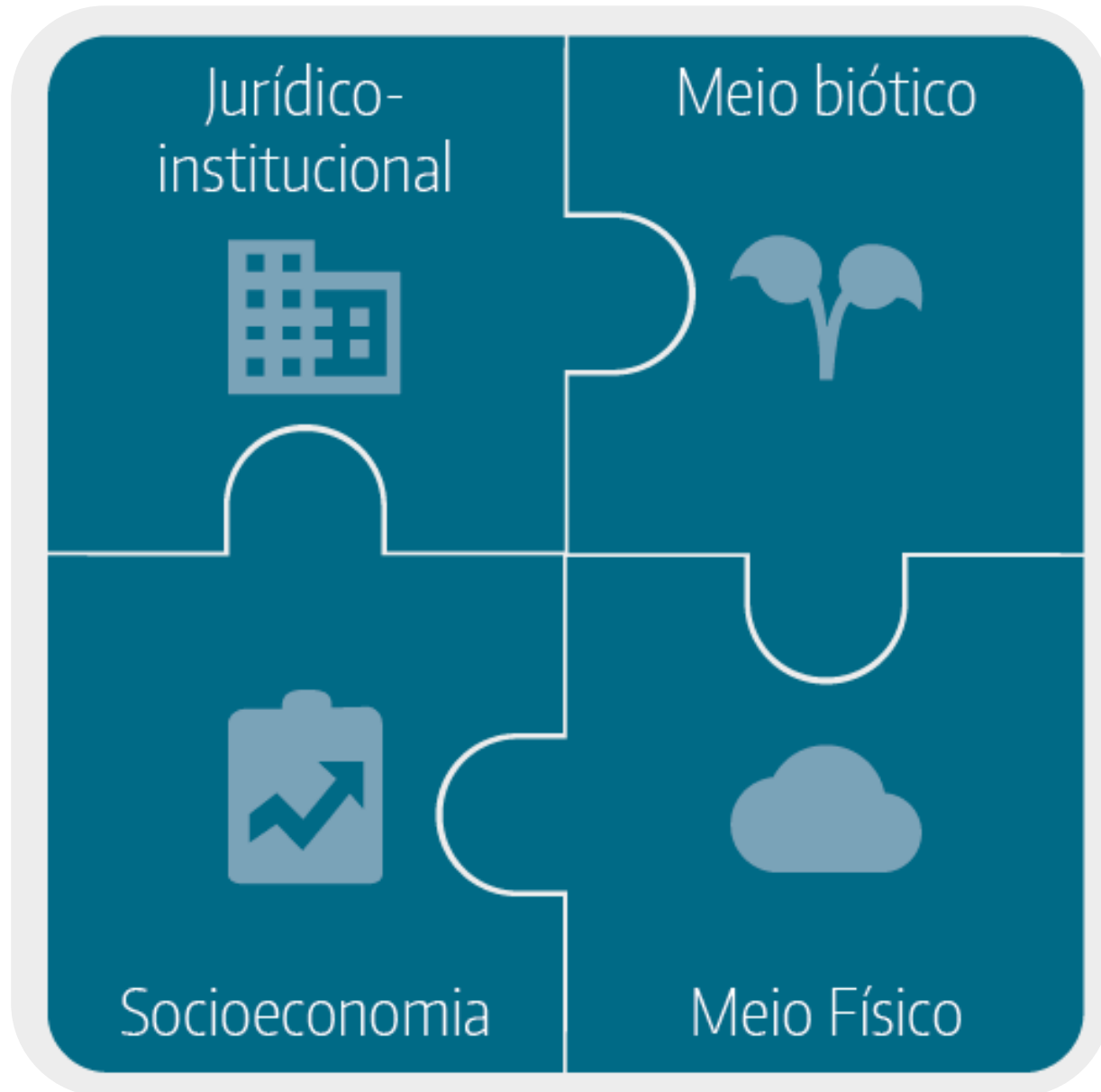
- Política nacional de zoneamento.
- Lei Federal 6.938/91 e 12.651/2012
- Decreto Federal 4.297/2002
- Instrumento de **gestão para ordenação do uso do território** que visa possibilitar a definição de **diferentes estratégias de desenvolvimento** e **níveis diferenciados** uso dos recursos ambientais.
- Redução do dilema entre o processo de **desenvolvimento econômico e a manutenção dos serviços ambientais**.



zee
zoneamento ecológico-econômico

Fornecerá aos diversos eixos de planejamento do Estado as informações necessárias à gestão do território.





Comissão Estadual do ZEE-RS

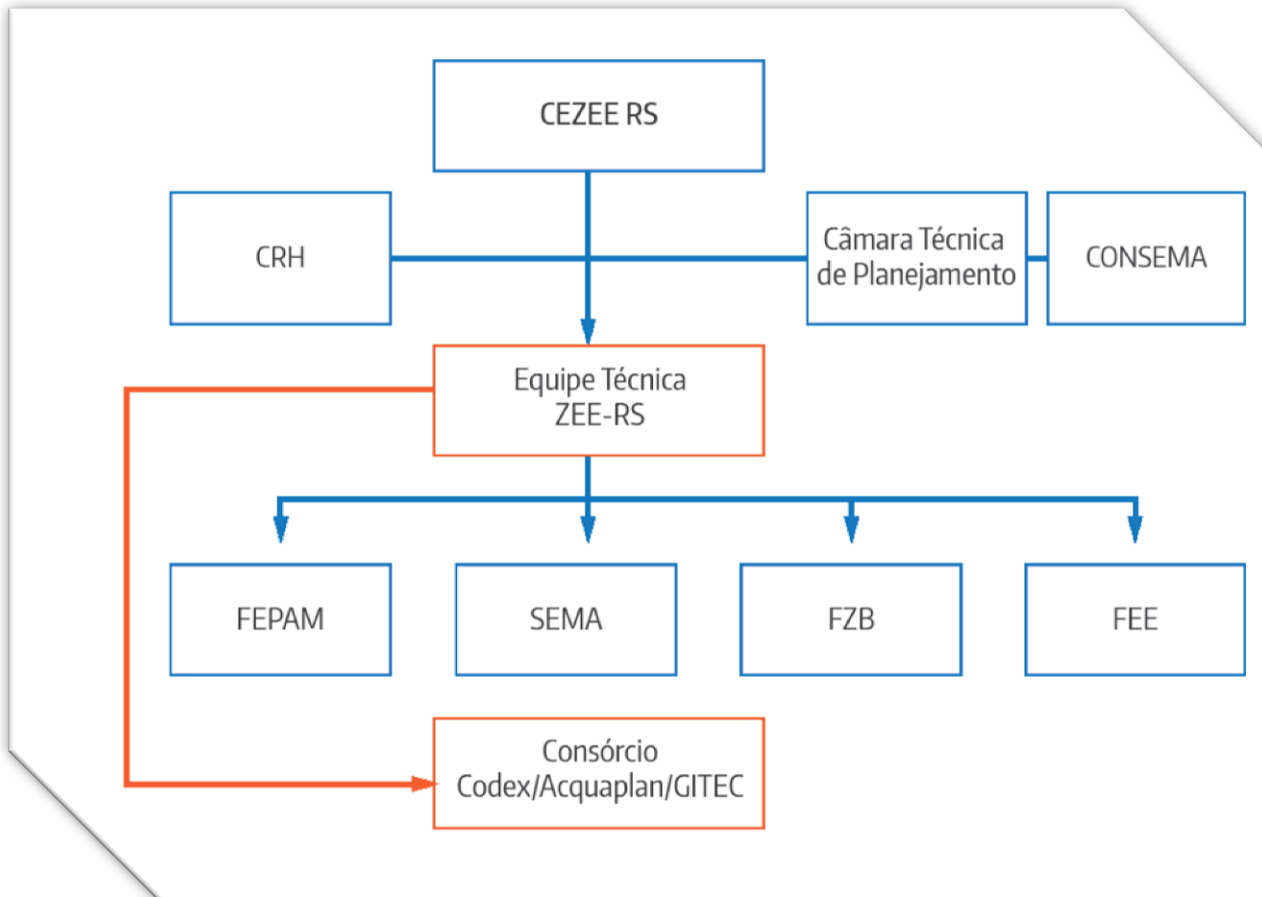
- Delibera e participa

Equipe Técnica do ZEE-RS

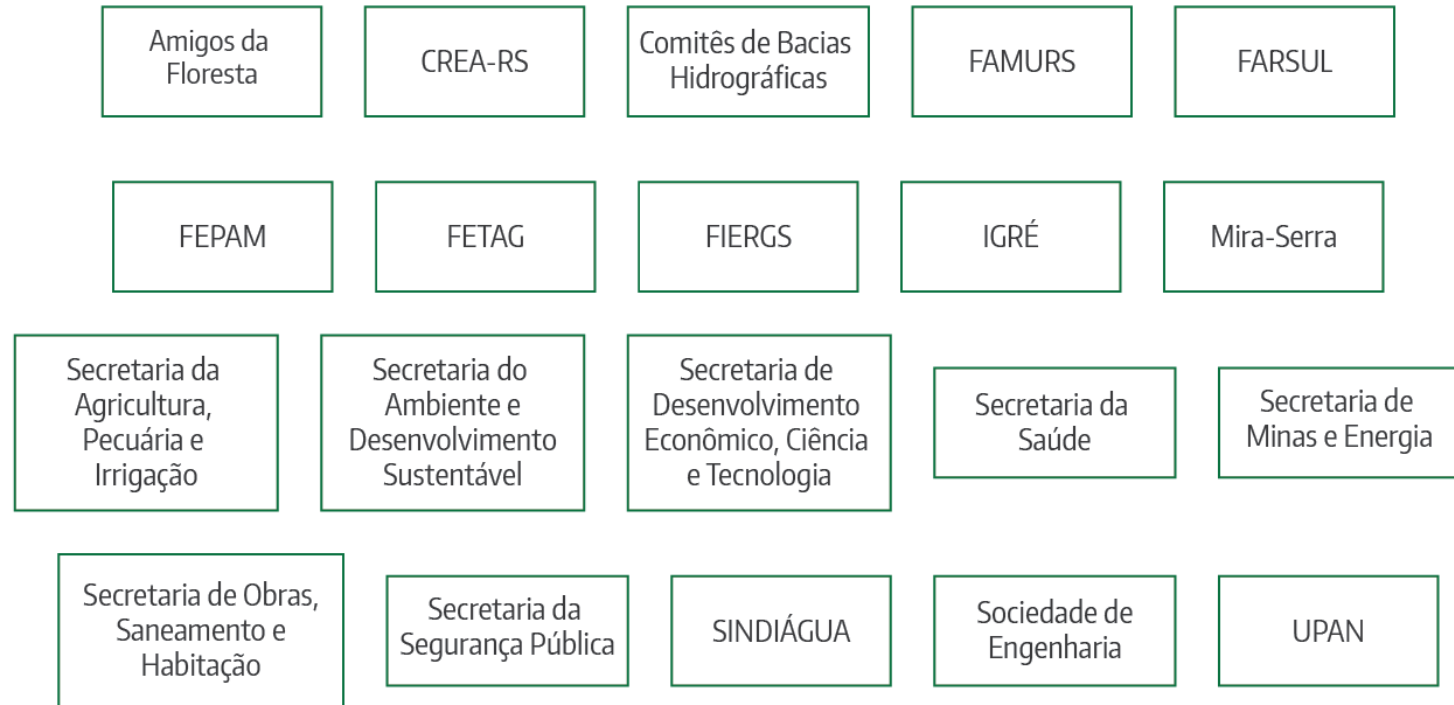
- Coordena e executa

Consórcio Codex Remote / Acquaplan / Gitec Brasil / Gitec GmbH

- Executa



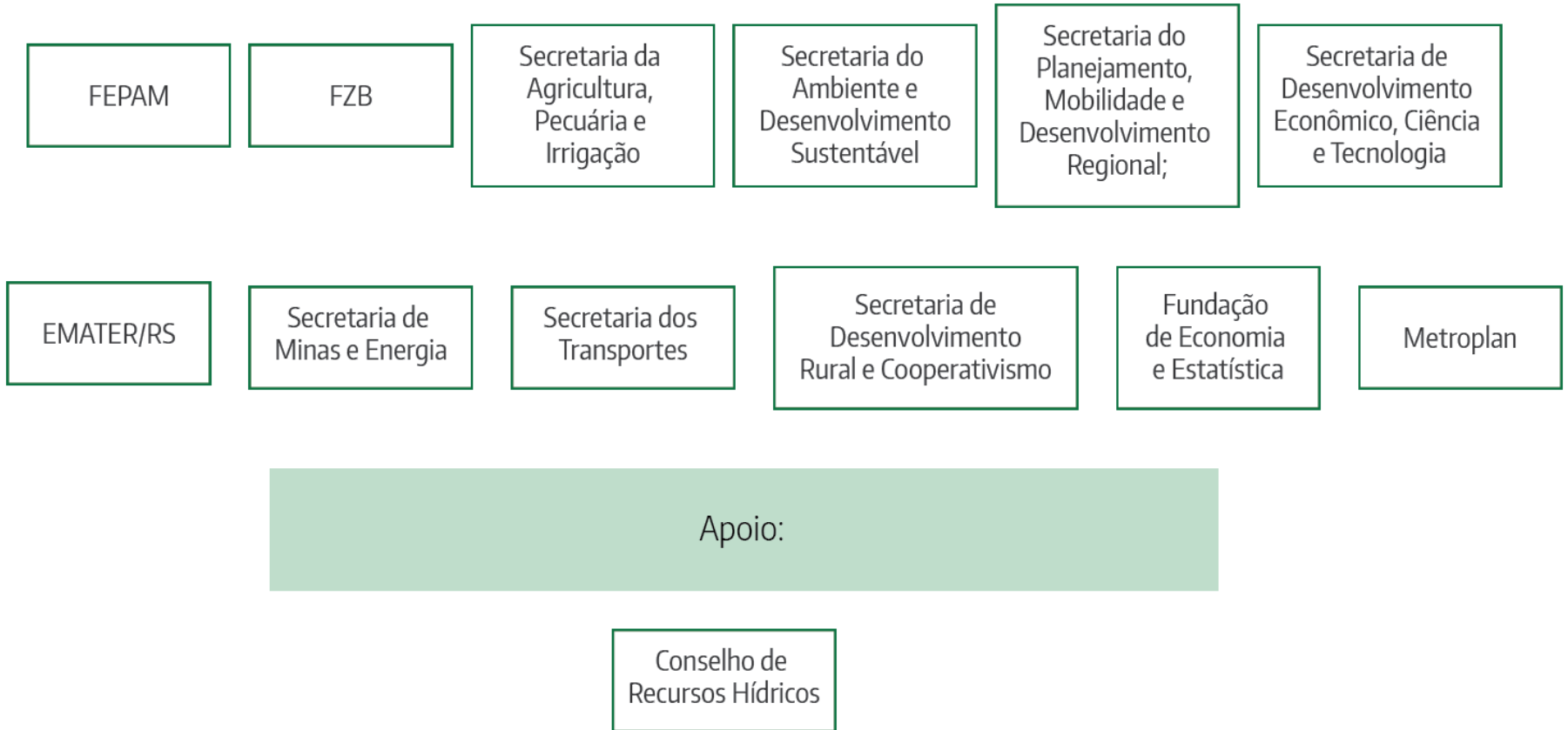
Câmara técnica de planejamento do CONSEMA:

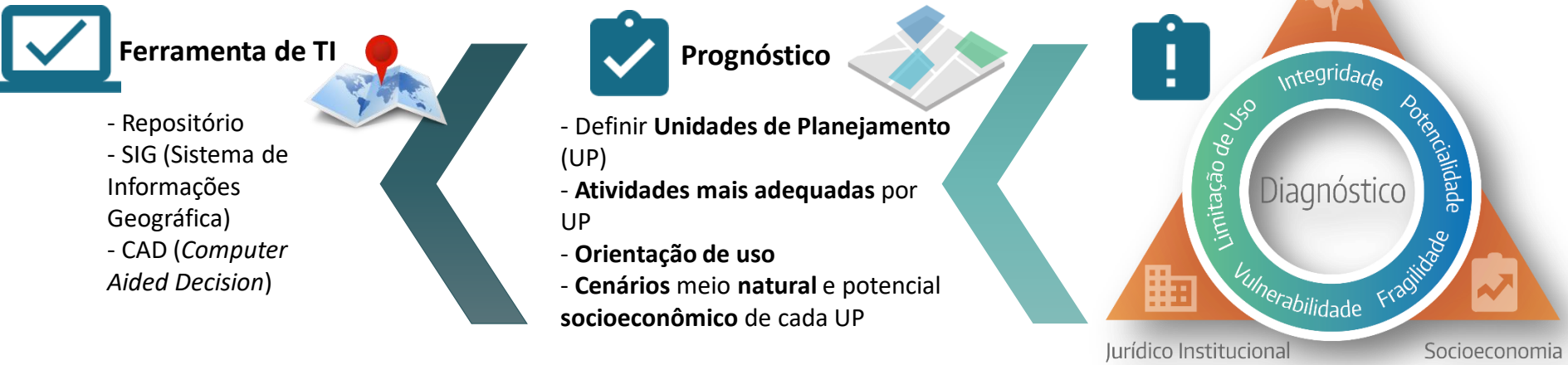
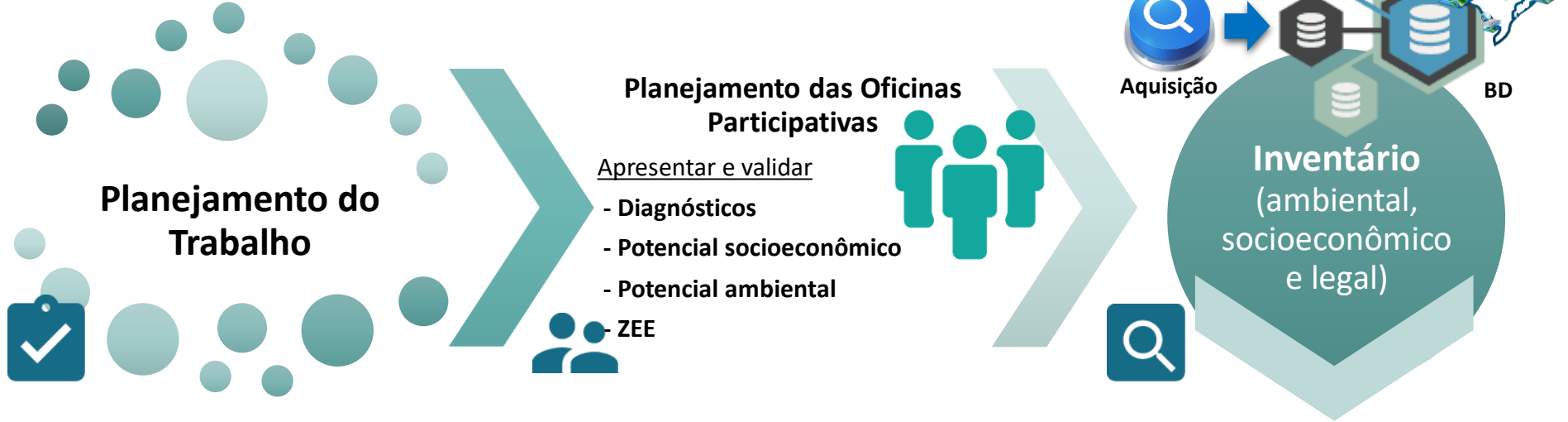


Instituições convidadas



Instituições integrantes da CEZEE:





Planejamento do Trabalho

Planejamento das Oficinas Participativas

- Validar os diagnósticos
- Validar o diagnóstico final
- Validar o potencial socioeconômico
- Validar o potencial ambiental
- Validar o ZEE



Inventário (ambiental, socioeconômico e legal)

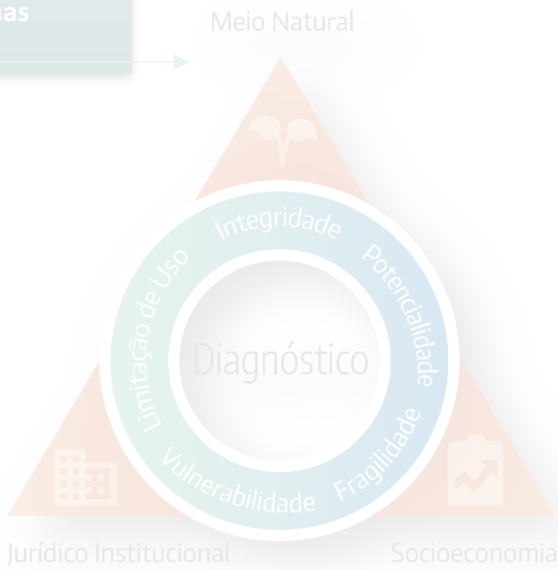
Submetidos para a sociedade através de oficinas participativas

Ferramenta de TI

- Repositório
- SIG (Sistema de Informações Geográficas)
- CAD (Computer Aided Decision)

Prognóstico

- Definir Unidades de Planejamento (UP)
- Atividades mais adequadas por UP
- Orientação de uso
- Cenários meio natural e potencial socioeconômico de cada UP



Planejamento do Trabalho

Planejamento das Oficinas Participativas

Apresentar e validar

- Diagnósticos
- Potencial socioeconômico
- Potencial ambiental
- ZEE

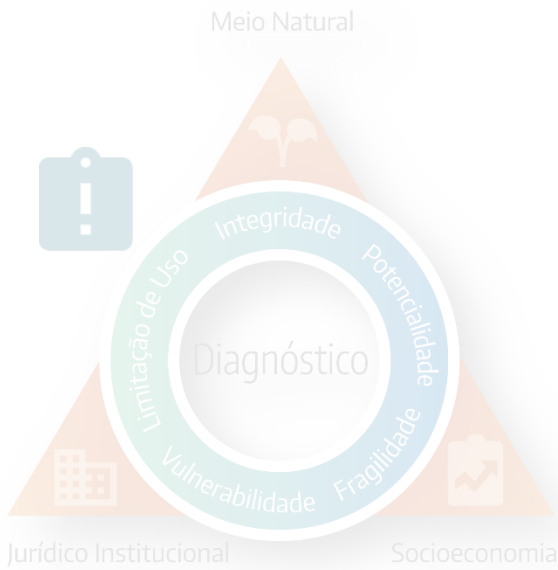


Ferramenta de TI

- Repositório
- SIG (Sistema de Informações Geográficas)
- CAD (Computer Aided Decision)

Prognóstico

- Definir Unidades de Planejamento (UP)
- Atividades mais adequadas por UP
- Orientação de uso
- Cenários meio natural e potencial socioeconômico de cada UP



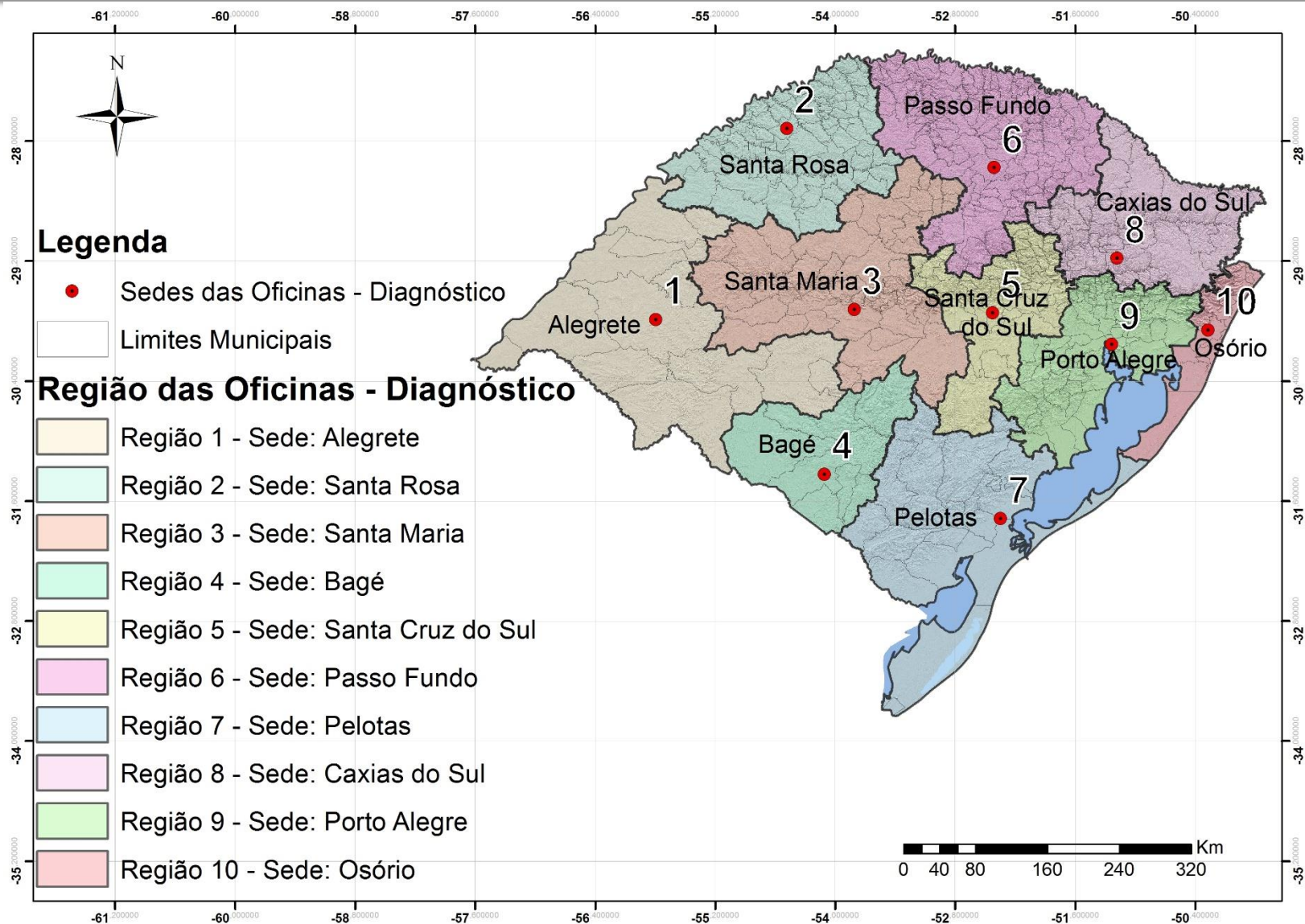
Está prevista a realização de 38 oficinas participativas a partir de janeiro/2017:

- 21 no Diagnóstico
- 15 no Prognóstico
- 02 na Apresentação Final do ZEE



OFICINAS	TEMA	PROCESSO	QUANTIDADE DE OFICINAS
1ª a 10ª	Pré-Diagnóstico	Apresentação e consulta. Levantamento de problemas.	10
11ª	Salvaguardas Sociais	Apresentação e consulta. Levantamento de problemas.	1
12ª a 21ª	Diagnóstico Final	Apresentação e consulta. Levantamento de problemas.	10
22ª a 28ª	Pré-Prognóstico	Apresentação e acolhimento de ajustes.	7
29ª	Salvaguardas Sociais	Apresentação e acolhimento de ajustes.	1
30ª a 36ª	Prognóstico Final	Validação.	7
37ª a 38ª	Prognóstico Final	Apresentação dos resultados finais ao público geral.	2

Oficinas a serem realizadas no DIAGNÓSTICO



Oficinas a serem realizadas no prognóstico

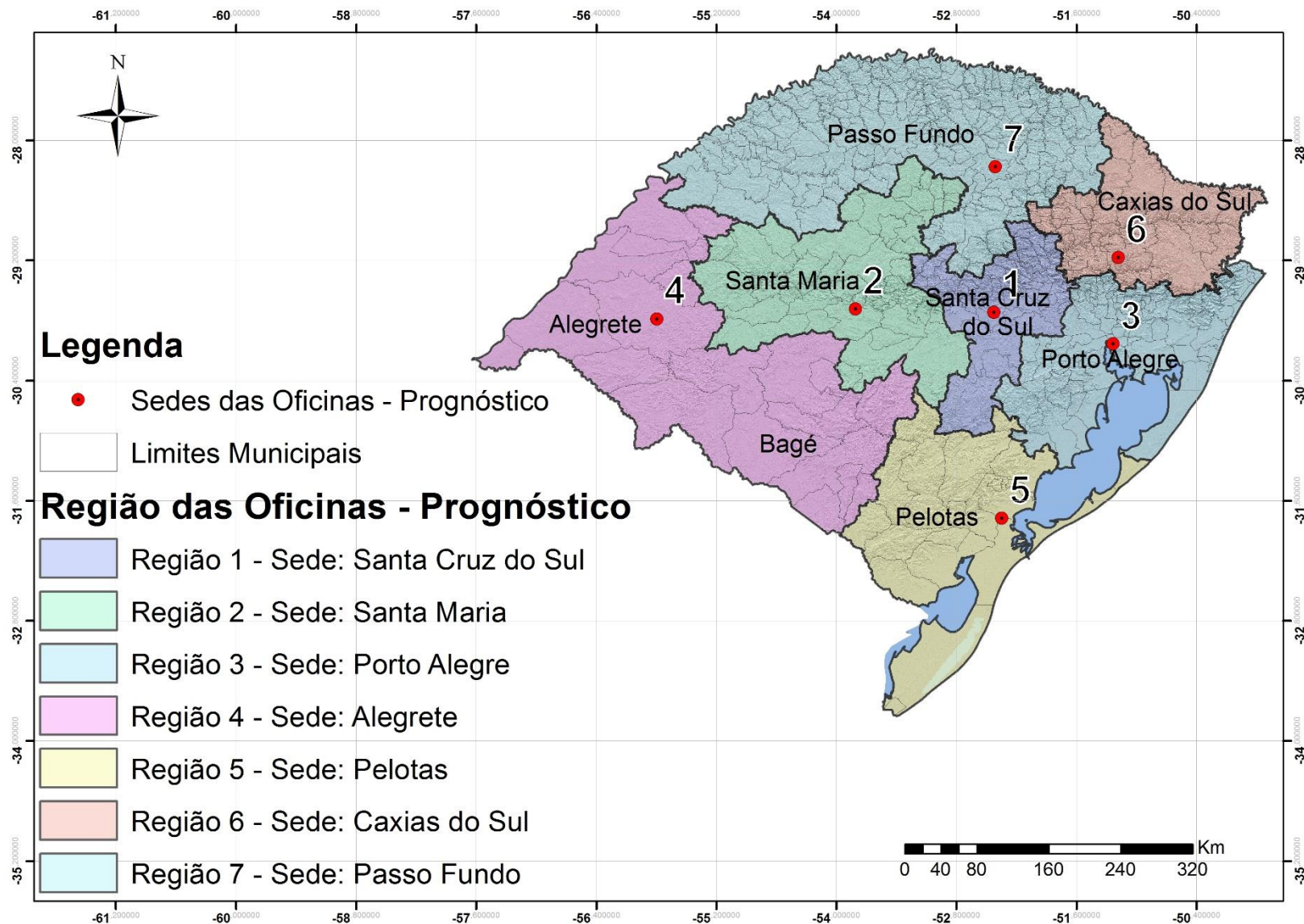
As **07 (sete) regiões** escolhidas para as oficinas do Prognóstico foram individualizadas a partir das regiões definidas no Diagnóstico.

Junção das regiões partiu da consideração das polarizações institucionais e econômicas. Dentre as regiões unidas, cita-se a de Alegrete e Bagé, Santa Rosa e Passo Fundo e Osório e Porto Alegre.

Foram destinadas **2 (duas) oficinas para apresentação geral do ZEE-RS**, que ocorrerão em Porto Alegre (ou locais a definir conforme a demanda), abrangendo uma síntese de todo o Projeto.



Oficinas a serem realizadas no PROGNÓSTICO



Processo de mobilização dos informantes-chaves e influenciadores

Representantes de Instituições e Organizações Oficiais **ESTADUAIS**

Mobilização através de entrevistas semiestruturadas.

Exemplos: Secretarias Estaduais, Federações, Fundações e Instituições atuantes em âmbito estadual.

Indicação de instituições, informantes-chaves e influenciadores regionais.

Representantes de Instituições e Organizações Oficiais **REGIONAIS**

Mobilização através de entrevistas semiestruturadas (previstas nas saídas de campo), telefone, e-mail e cartas oficiais.

Exemplos: Coordenadorias Regionais de Saúde, Supervisões Regionais SEAPA, Regionais EMATER, Coordenações Regionais FUNAI, ONGs atuantes em âmbito regional, etc.

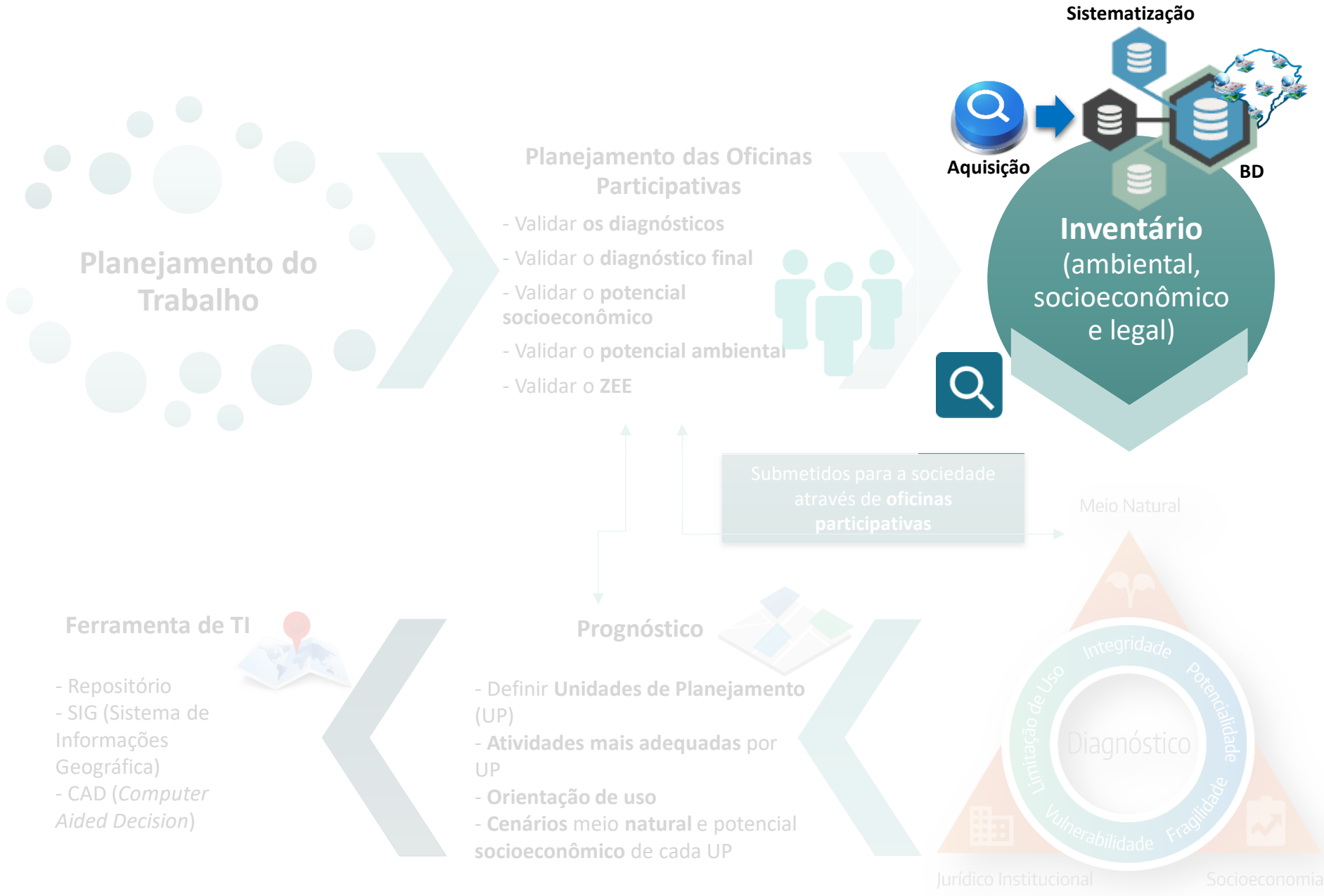
Indicação de informantes chaves e influenciadores locais.

Representantes de Instituições e Organizações Oficiais **LOCAIS**

Mobilização através de contato telefônico, e-mail e cartas oficiais.

Exemplos: Coordenações Técnicas Locais (CTLs) Funai, Escritórios da EMATER, Secretarias Municipais, Associações locais, etc.







Processo Metodológico para Aquisição dos Dados

Estruturação do Inventário

Definição dos dados que irão compor o banco de dados (1), que irão gerar os produtos do Diagnóstico e Prognóstico (2) e que irão embasar o Projeto (3).

Pesquisa de dados

Averiguação da existência de dados brutos (shapefiles, tabelas, imagens) em sites de instituições oficiais.

Contato com Instituições Oficiais Geradoras de Dados

- Conferência dos dados já encontrados;
- Aquisição de dados que estão publicados em formatos não editáveis;
- Aquisição de dados que não estão publicados;
- Indicação de outras fontes de informações.

Contato com Outras Instituições Geradoras de Dados

- Aquisição de dados que estão publicados em formatos não editáveis;
- Aquisição de dados que não estão publicados;



Estruturação do Inventário:



Bases Cartográficas

- Dados provenientes do Mapeamento Sistemático
- Limites Políticos
- Imagens de Satélite



Meio Físico

- Hidrologia
- Aptidão Agrícola
- Climatologia
- Geologia
- Hidrogeologia
- Geomorfologia
- Pedologia
- Variáveis Topográficas

Meio Biótico

- Cobertura Vegetal Nativa
- Fauna Terrestre e Aquática
- Fauna Ameaçada
- Vegetação
- Reserva Legal
- Fitogeografia
- Serviços Ambientais e Áreas Legalmente Protegidas (APPs e UCs)

Estruturação do Inventário:



Meio Socioeconômico

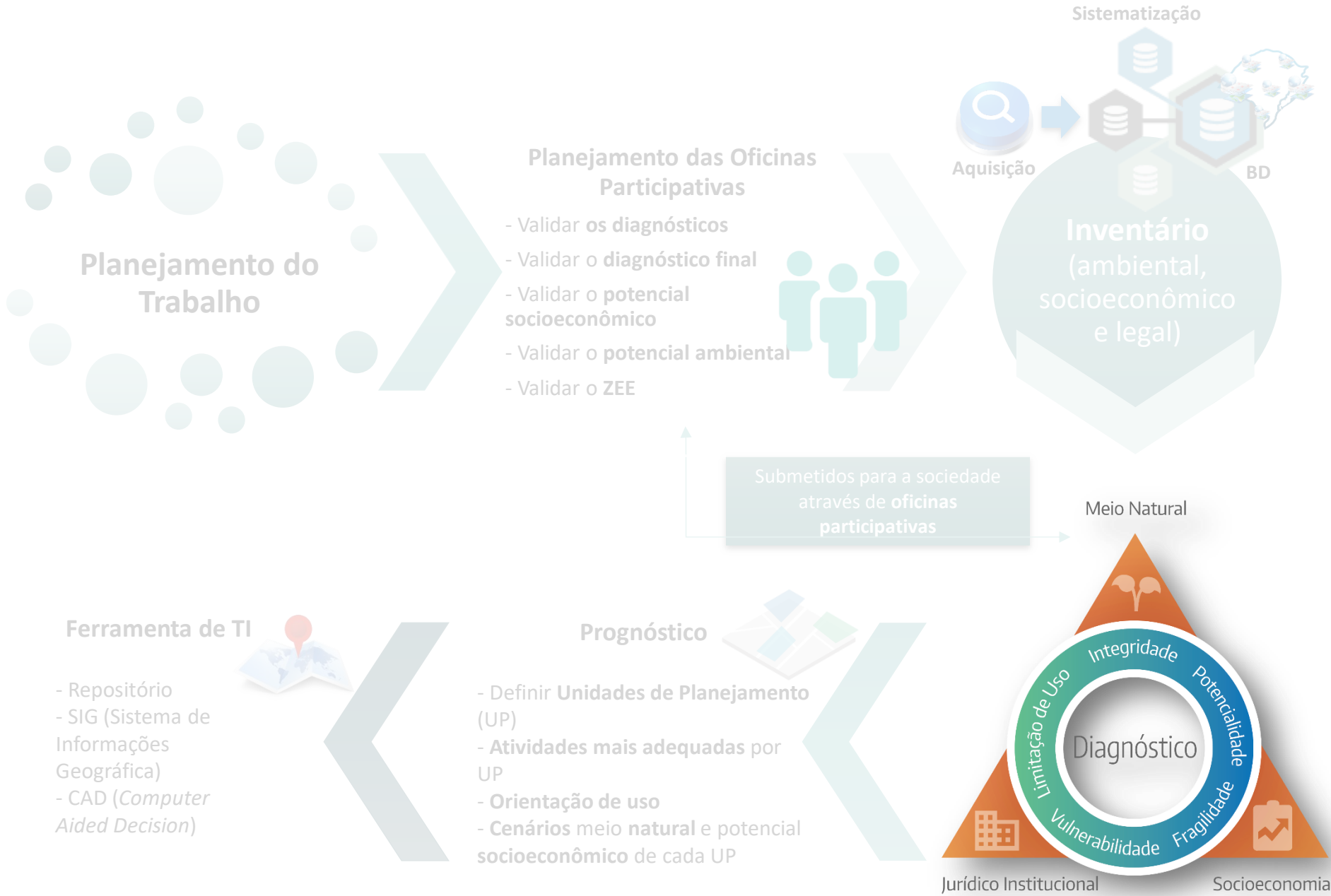
- Estudos Econômicos: Contabilidade Pública, Fluxos Econômicos, Subatividades Extrativistas; PIB, Indicadores de Comércio, Serviços, Indústria e Atividade Agropecuária (incluindo áreas irrigadas)
- Infraestrutura estabelecida: Sistema Energético, Saneamento, Abastecimento Público de Água, Telefonia Fixa e Móvel
- Estudos de Condições de Vida: Renda per Capita, Emprego, Remuneração, Taxa de Pobreza, Saúde Pública, Segurança Pública, Educação, IDH < IDESE
- Estudos Demográficos: quantitativo populacional, estudos urbano-regionais, migração
- Comunidades tradicionais: quilombolas, indígenas e pescadores artesanais



Organização Jurídico-Institucional

- Ocupação e Articulação Regional
- Áreas Institucionais

- Legislação associada aos temas do ZEE:
 - Ordenamento territorial
 - Meio-ambiente
 - Desenvolvimento das atividades econômicas nas áreas rurais e urbanas
 - Regulamentação das áreas protegidas e divisas administrativa
 - Acesso e uso dos recursos naturais



Planejamento do Trabalho

Planejamento das Oficinas Participativas

- Validar os diagnósticos
- Validar o diagnóstico final
- Validar o potencial socioeconômico
- Validar o potencial ambiental
- Validar o ZEE



Inventário (ambiental, socioeconômico e legal)

Submetidos para a sociedade através de oficinas participativas

Meio Natural

Ferramenta de TI

- Repositório
- SIG (Sistema de Informações Geográficas)
- CAD (Computer Aided Decision)

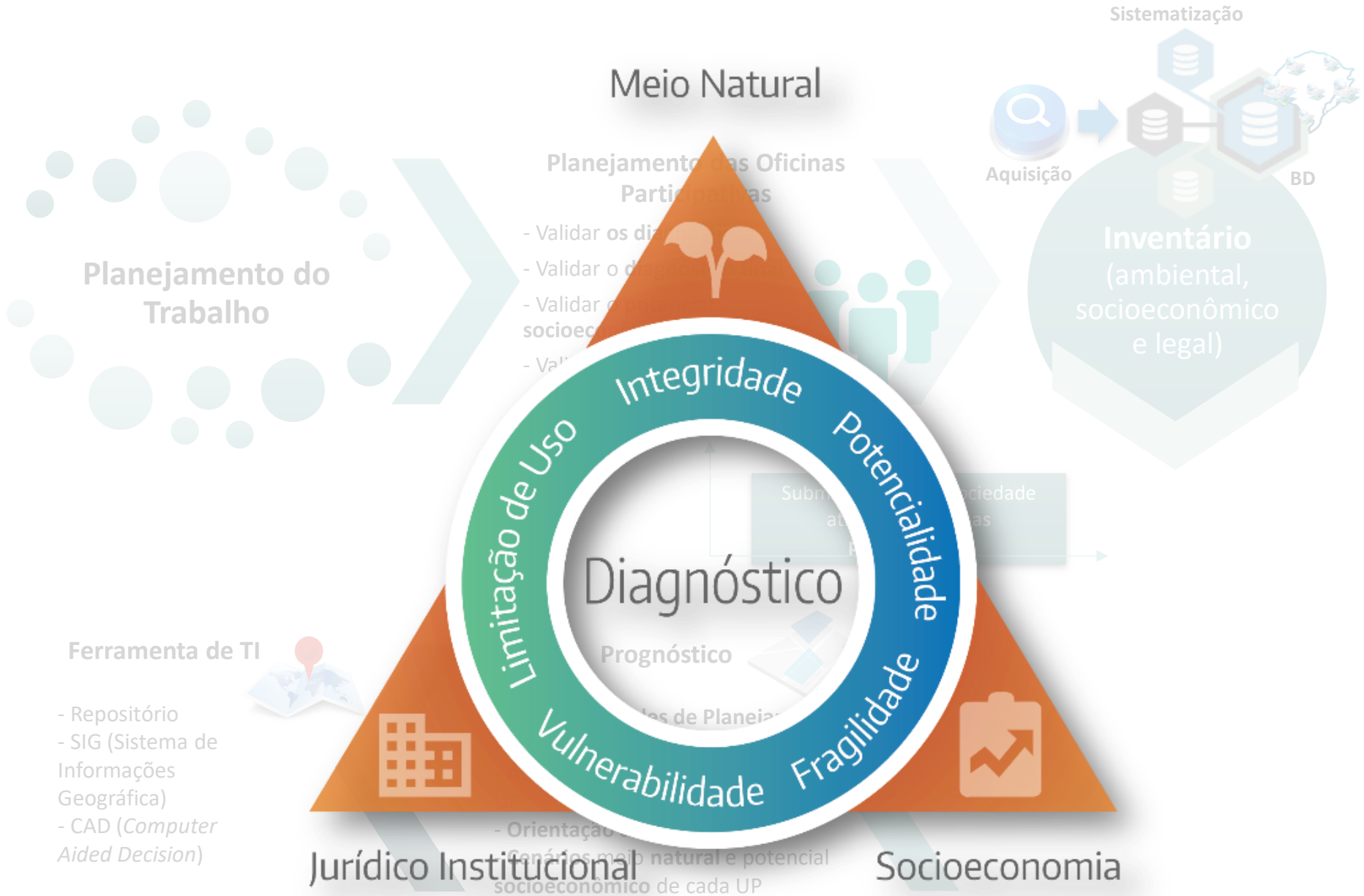
Prognóstico

- Definir Unidades de Planejamento (UP)
- Atividades mais adequadas por UP
- Orientação de uso
- Cenários meio natural e potencial socioeconômico de cada UP



Jurídico Institucional

Socioeconomia



Diagnóstico da **situação atual**
(subsídio análise)

Limitações e potencialidades
naturais e socioeconômicas

Diagnóstico da Situação Atual

Natural (físico e biótico)



Socioeconomia



Jurídico-Institucional



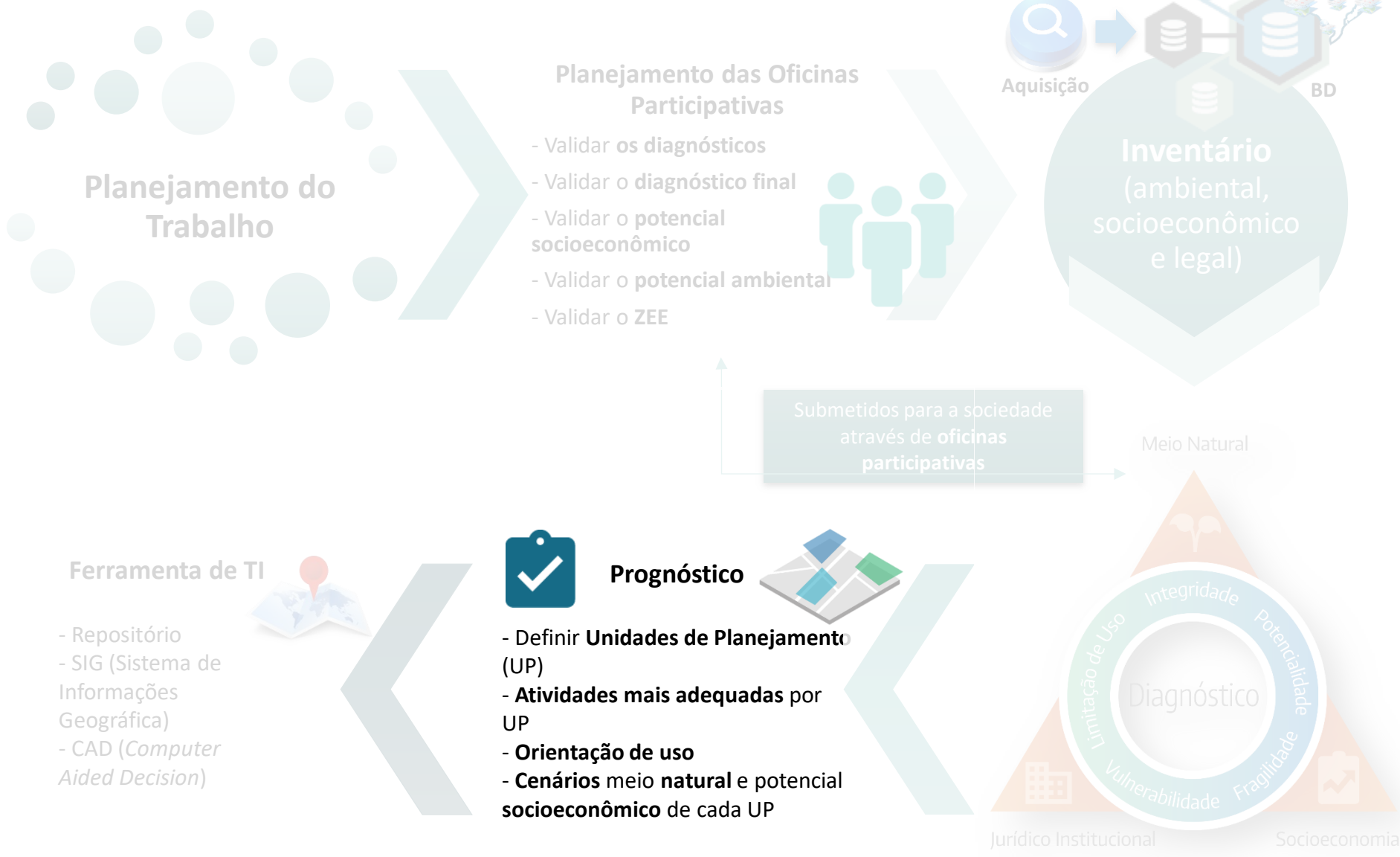
Produto gerado

Espacializa e
Correlaciona

- Sistemas ambientais naturais
- Impactos ambientais
- Ameaças de perda da biodiversidade
- Potencial econômico
- Vetores de expansão econômica no território
- Situação das áreas legalmente protegidas

Análise da
SITUAÇÃO
ATUAL





Planejamento do Trabalho

Planejamento das Oficinas Participativas

- Validar os diagnósticos
- Validar o diagnóstico final
- Validar o potencial socioeconômico
- Validar o potencial ambiental
- Validar o ZEE



Submetidos para a sociedade através de oficinas participativas

Meio Natural



Ferramenta de TI

- Repositório
- SIG (Sistema de Informações Geográficas)
- CAD (Computer Aided Decision)



Prognóstico

- Definir Unidades de Planejamento (UP)
- Atividades mais adequadas por UP
- Orientação de uso
- Cenários meio natural e potencial socioeconômico de cada UP



Banco de Dados

- Geográfico
- Multiescalar
- Temporal
- Multiformato



Premissas

- Completude espacial, de objetos e atributos
- Fonte oficial
- Dado atual ou atualizado
- Escala compatível





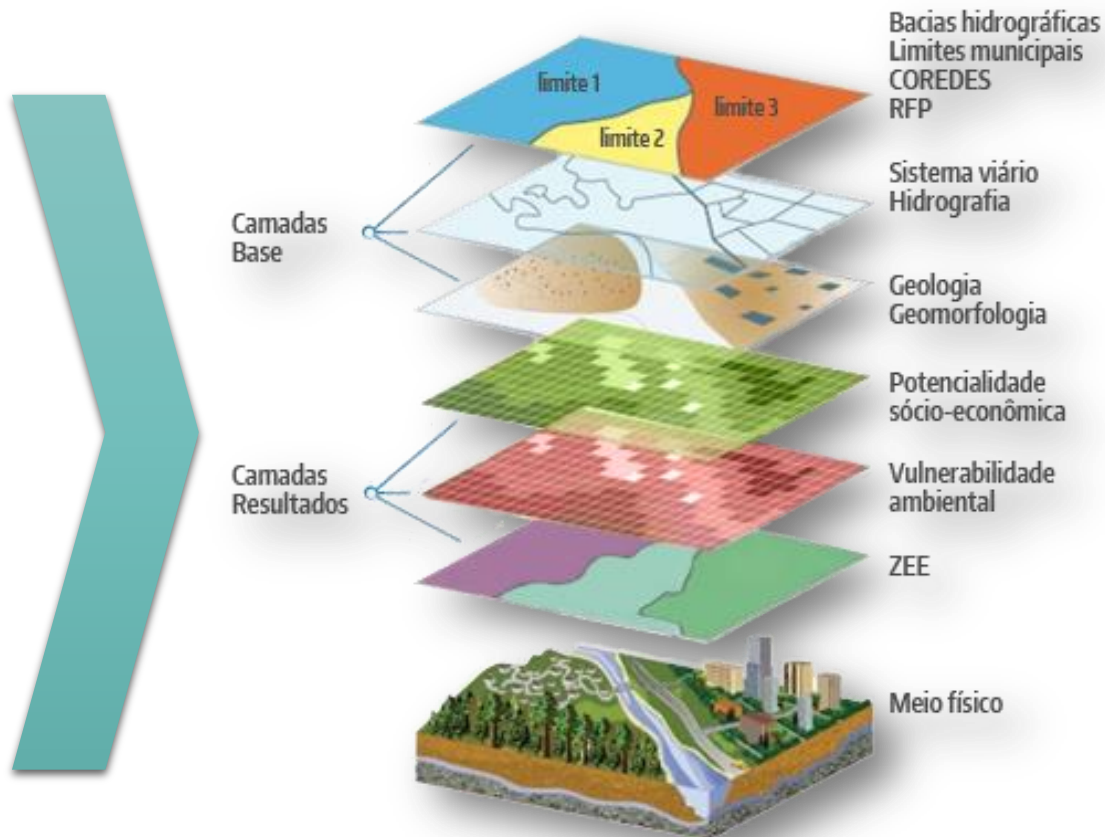
Repositório de Dados Descritivos e Espaciais



SIG (Sistema de Informações Geográficas)



CAD (Sistema de Suporte à Decisão)



Com os cenários constituídos são discutidas as possibilidades e condições do ZEE se tornar norma legal e/ou programática.

Além de poder tornar-se lei, o ZEE traça diretrizes de ação para solucionar os problemas detectados.

Mais que um sistema de normas o ZEE fornece

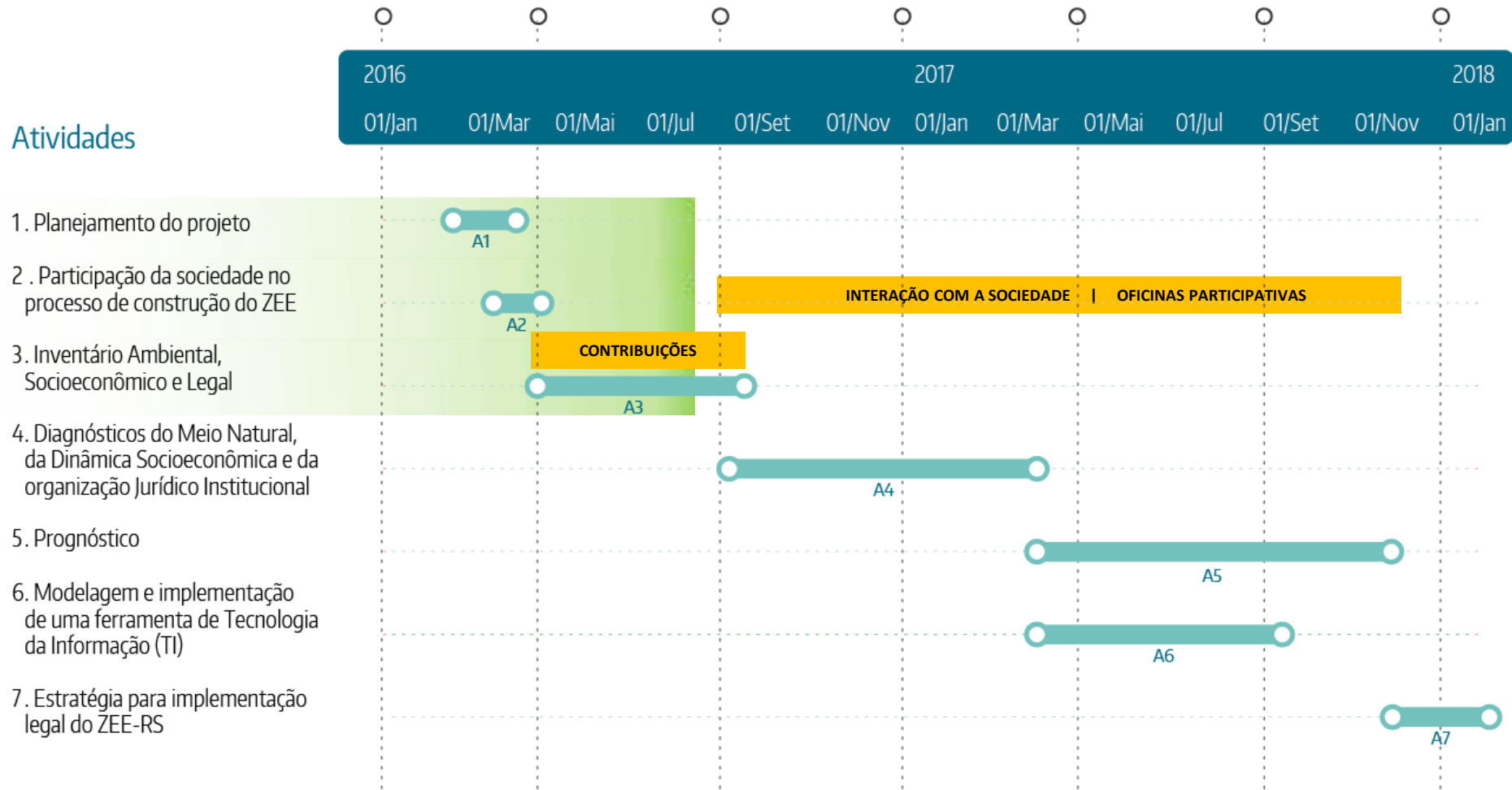
- **ORIENTAÇÃO e MECANISMOS** para os tomadores de decisão quanto a ações de desenvolvimento sustentável



Assim, o ZEE cumpre sua função de **INSTRUMENTO DE PLANEJAMENTO**, fornecendo subsídios técnico-científicos e programáticos para **ELABORAÇÃO DA POLÍTICA AMBIENTAL E DE DESENVOLVIMENTO**



Atividades





7 Atividades



673 Sub-atividades



47 Produtos



720 Dias



228 Viagens



Equipe Técnica do ZEE-RS: SEMA | FEPAM | FZB | FEE



41 Profissionais



15 Perfis profissionais

Equipe Técnica do Consórcio



52 Profissionais



37 Perfis profissionais

Definição de **unidades de planejamento** e **diretrizes de ocupação** e uso dos recursos ambientais e das potencialidades socioeconômicas para cada uma das unidades





e-mail

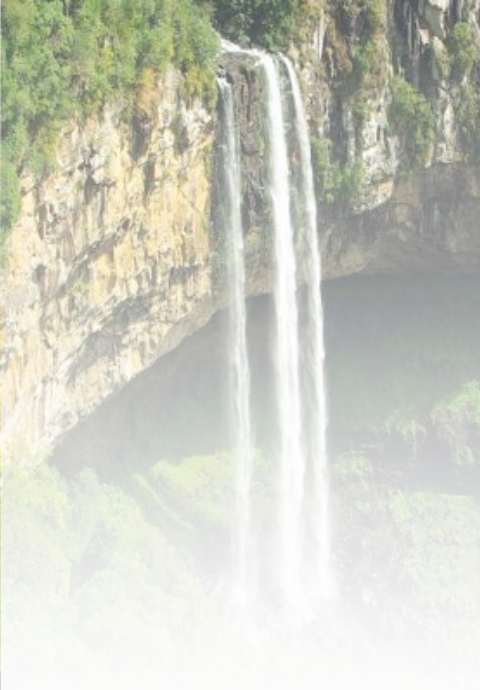
zee@sema.rs.gov.br



blog

zeers.blogspot.com.br





ZEE-RS

Zoneamento Ecológico-Econômico
do Estado do Rio Grande do Sul



SECRETARIA DO AMBIENTE E
DESENVOLVIMENTO SUSTENTÁVEL

GOVERNO DO ESTADO
DO RIO GRANDE DO SUL

